

WWW.KERAILIJA.NET

Joukkolisäys versio 0.2 - Käyttäjän opas

(Päivitetty 10.02.2004)

Sisällysluettelo

| | |
|---------------------------------------------------------------------------------------------------------|----|
| 1. Yleistä | 3 |
| 2. Yleisesti Joukkolisäys sovelluksesta | 4 |
| 2.1. Asentaminen | 5 |
| 2.1.1. Vaatimukset | 5 |
| 2.1.2. Tallentaminen koneelle | 5 |
| 2.2. Yleisnäköy Joukkolisäys sovellukseen | 6 |
| 3. Peruskäytön ABC | 7 |
| 3.1. Kohteiden lisäys | 7 |
| 3.1.1. Luo eräkohtainen kansio | 7 |
| 3.1.2. Järjestä lisättävät kohteet valmiiksi | 8 |
| 3.1.3. Täytä tiedot Joukkolisäys-sovellukseen | 8 |
| 3.1.4. Lähetä tiedot Keräilijä.net verkkopalveluun painamalla Suorita Joukkolisäys- painiketta | 9 |
| 3.1.5. Esikatsela ja aktivoi kohteet Keräilijä.net verkkopalvelussa | 10 |
| 3.2. Tietoa Joukkolisäyksessä käytettävistä kentistä | 12 |
| 3.3. Kohdetietojen lisääminen ja tallentaminen | 14 |
| 3.3.1. Yksittäisten kohdetietojen tallentaminen | 14 |
| 3.3.2. Useiden samankaltaisten kohdetietojen tallentaminen | 14 |
| 3.3.3. Kuvan lisäys | 15 |
| 4. FAQ | 16 |

1. Yleistä

Tämän dokumentin perimmäisenä tavoitteena on antaa verkkopalvelumme käyttäjille monipuolisempi kuva palvelumme käytöstä sekä kaikista niistä piirteistä, jotka ovat käytettävissä. Ohjeistuksen yhteydessä on käytetty erittäin runsaasti kuvamateriaalia, johon viitataan seuraavasti:

Kussakin luvussa pyritään käsittelemään vain ja ainoastaan yksittäisiä asioita, joita ilmaistaan yhdellä tai kahdella avustavalla kuvalla. Kussakin kuvassa on numeroituja, ympyrällä merkattuja kohtia. Kuvissa oleviin numeroihin viitataan tekstissä merkitsemällä numero kaarisulkuihin, esimerkiksi "(1)". Kuvissa käytetty numerointi alkaa jokaisessa luvussa numerosta yksi.

Näppäret ohjeet, käytännön läheiset vinkit sekä syvemälle menevät ohjeet on merkitty INFO!-laatikoiden sisään. Ne tunnistat vihertävästä taustaväristä.

Tämän dokumentin sisältö on sovellettavissa vain verkkopalveluun kerailija.net ja verkkopalvelussa käytettävään Joukkolisäys-sovellukseen.

2. Yleisesti Joukkolisäys sovelluksesta

Joukkolisäys on Keräilijä.net huutokauppapalveluun liitetty Microsoft Excel-työkirjasovellus, jonka avulla palveluun rekisteröityneet käyttäjät voivat lisätä useita kohteita samalla kertaa hyödyntäen tuttua ja turvallista toimistosovellusta. Kohteiden lisäys voi tapahtua hyödyntäen jotain seuraavista Microsoft Office sovelluksista:

- Microsoft Excel 2000
- Microsoft Excel XP(2002)
- Microsoft Excel System(2003)

Info! Sekä Joukkolisäys että sen hyödyntämät teknologiat ovat jatkuvasti kehittyviä asioita. Tästä syystä uusia versioita julkaistaan varsin tiheään tahtiin ainakin ensi alkuun. Päivitysversiot korjaavat sekä ilmenneitä virheitä että esittelevät uusia toimintoja.

Vanhojen versioiden tuki- ja käyttömahdollisuudet lakkautetaan parin viikon sisällä siitä kun uusin versio on todettu riittävän vakaaksi.

2.1. Asentaminen

2.1.1. Vaatimukset

Minimivaatimukset:

- Windows-käyttöjärjestelmä
- Microsoft Excel 2000 tai uudempi
- Microsoft Data Access Components (MDAC) 2.5 tai uudempi
- Microsoft Internet Explorer 5.5 tai uudempi tai XML Core Services –kirjasto.

Voit tarkistaa tarvittavien komponenttien läsnäolon koneellasi painamalla ”Tarkista vaatimukset” -painiketta Joukkolisäys-työkirjassa. Jos saat virhe-ilmoituksen, tulee sinun ladata tarvittava komponentti. Lisätietoa ”Tarkista vaatimukset” painikkeen palauttamista ilmoituksista on luvussa 4 (FAQ).

Info! Joukkolisäys on testattu vain MS Excel 2002/2003 alustalla. Tästä syystä sen tuki Excel 2000 taulukkolaskentaohjelmalle on hyvin pitkälti teoreettinen ja ko. alustalla voi ilmetä tavallista enemmän virhetilanteita.

2.1.2. Tallentaminen koneelle

Lataa Joukkolisäys-työkirjatiedosto Internetistä koneellesi. Tallenna se haluamaasi sijaintiin.

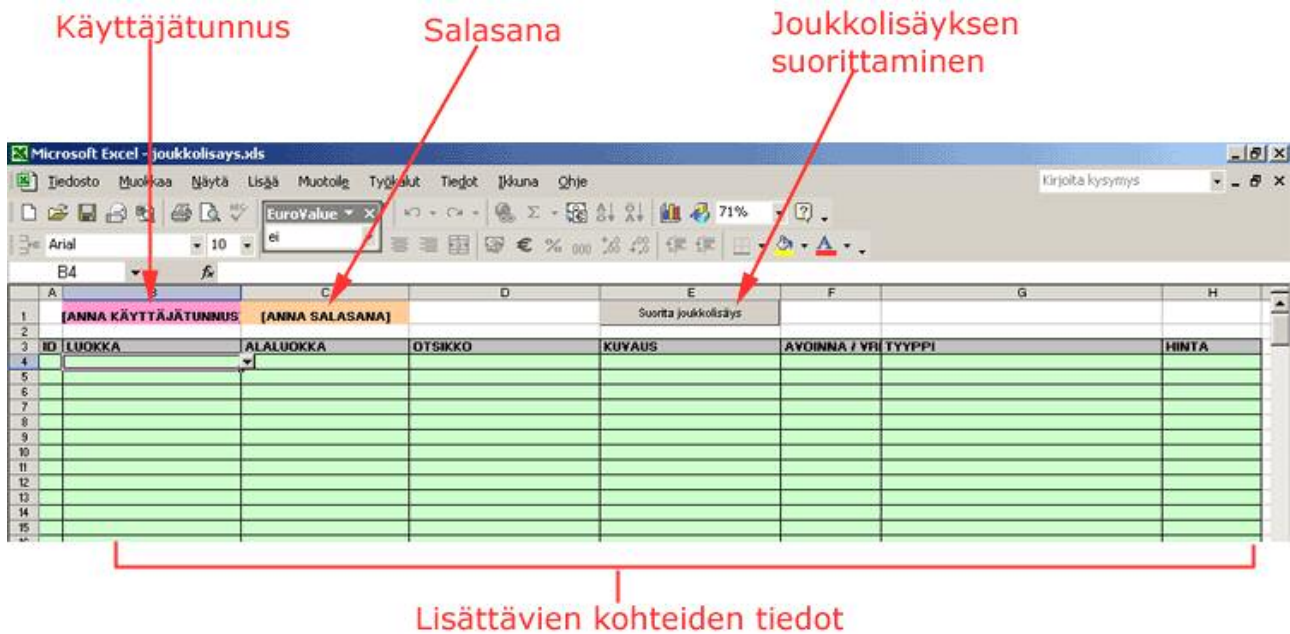
Suosittellemme, että luot Joukkolisäystä varten erillisen kansion jonne tallennat Joukkolisäys-työkirjan ja sen hyödyntämät tiedostot.

Esimerkki:

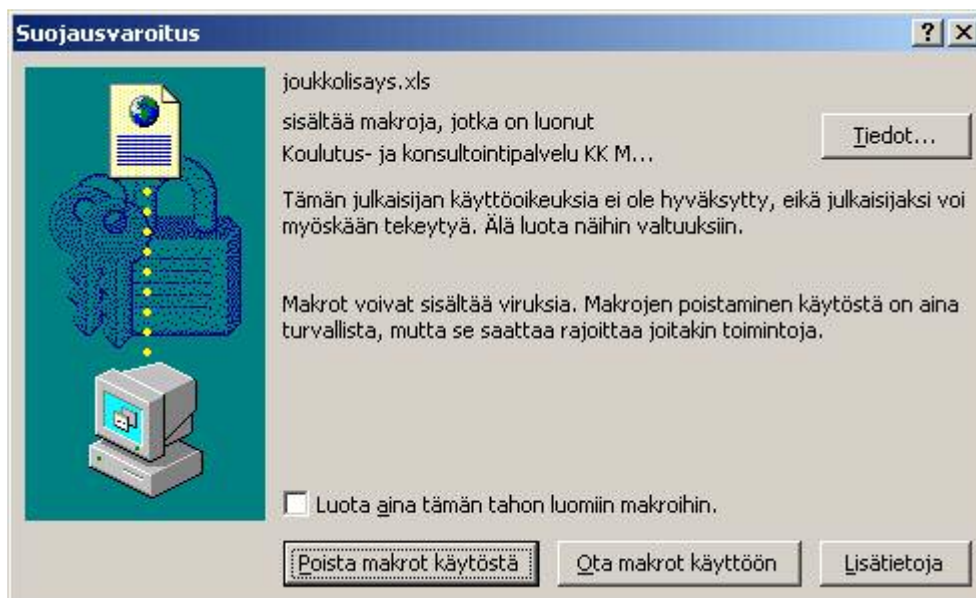
1. Luo Omat Tiedostot kansioosi uusi kansio nimeltä Keräilijä.
2. Tallenna Internetistä lataamasi Joukkolisäys-työkirja sinne

2.2. Yleisnäkymä Joukkolisäys sovellukseen

Joukkolisäys on pohjimmiltaan perinteinen Microsoft Excel työkirja, johon on lisätty joitakin piirteitä ja rajoituksia. Yleisnäkymä joukkolisäys-sovellukseen ilmenee ao. kuvasta:



Toiminnallisuudet on saatu aikaiseksi hyödyntämällä MS Officen ohjelmointirajapintaa (nk. VBA-makroja), joista ohjelma ensimmäisellä avauskerralla varoittaa:



Valitse optio Ota makrot käyttöön. Mikäli poistat makrot käytöstä, et voi hyödyntää Joukkolisäys-sovellusta.

Joukkolisäys-työkirja on rakenteeltaan suojattu, joten et voi lisätä / poistaa alueita, jotka sisältävät sovelluksen toiminnan kannalta tärkeää tietoa.

3. Peruskäytön ABC

Joukkolisäyksen käyttäminen on hyvin yksinkertainen eikä eroa paljoakaan perinteisestä MS Excel työkirjan käyttämisestä.

Suosittellemme, että etenet Joukkolisäys-työkirjan käyttämisessä aina seuraavassa luvussa esiteltävän järjestyksen mukaisesti.

3.1. Kohteiden lisäys

3.1.1. Luo eräkohtainen kansio

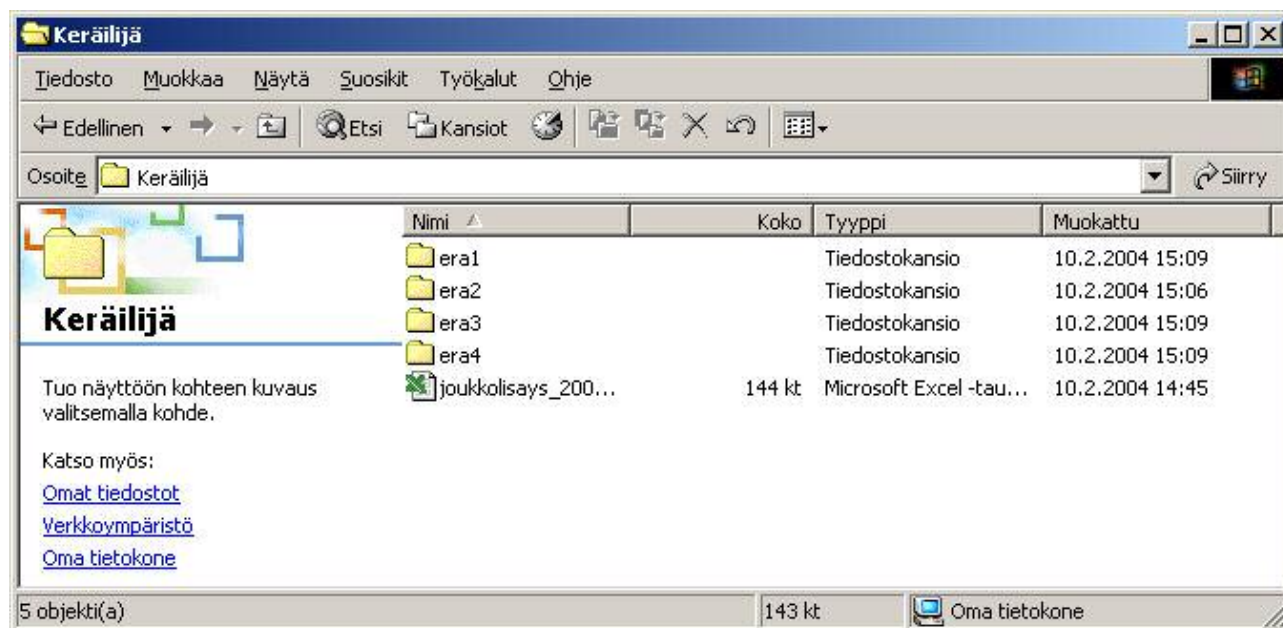
Luo jokaiselle myyntiin asettamallesi kohde-erälle oma kansio asennuskansion alle. Tallenna tähän kansioon erässä käytetyt kuvat sekä niiden tiedot sisältävä Joukkolisäys-työkirja.

Esimerkki:

1. Luo Omat Tiedostot kansioosi uusi kansio nimeltä Keräilijä.
2. Tallenna Internetistä lataamasi Joukkolisäys-työkirja sinne
3. Luo Keräilijä kansioon uusi kansio, jolle annat haluamasi nimen, esim. era1. Kopioi tähän kansioon kappale äsken tallentamastasi työkirjasta.

Toista toimenpide tarvittaessa. Kansion nimeämisessä kannattaa hyödyntää jotain käyttöä helpottavaa sääntöä, esim. juoksevaa numerointia tai päivämäärään perustuva kansion nimeä.

Esimerkkikuva alla.



3.1.2. Järjestä lisättävät kohteet valmiiksi.

Suunnittele etukäteen mitä aiot lisätä ja missä järjestyksessä. Mieti etukäteen kohteiden otsikkoa ja kuvausta sekä lisäysjärjestystä. Pyri järjestämään kohteet siten, että samaan luokkaan tulevat kohteet ovat peräkkäin.

3.1.3. Täytä tiedot Joukkolisäys-sovellukseen

Lisää kohdetiedot työkirjaan täyttämällä tarvittavat kentät. Skannaa kohteisiin liitettävät kuvat (lisätietoja luvussa 3.3. Kuvien lisäys). Muista tallentaa työtiedosto tasaisin väliajoin työskentelyn aikana.

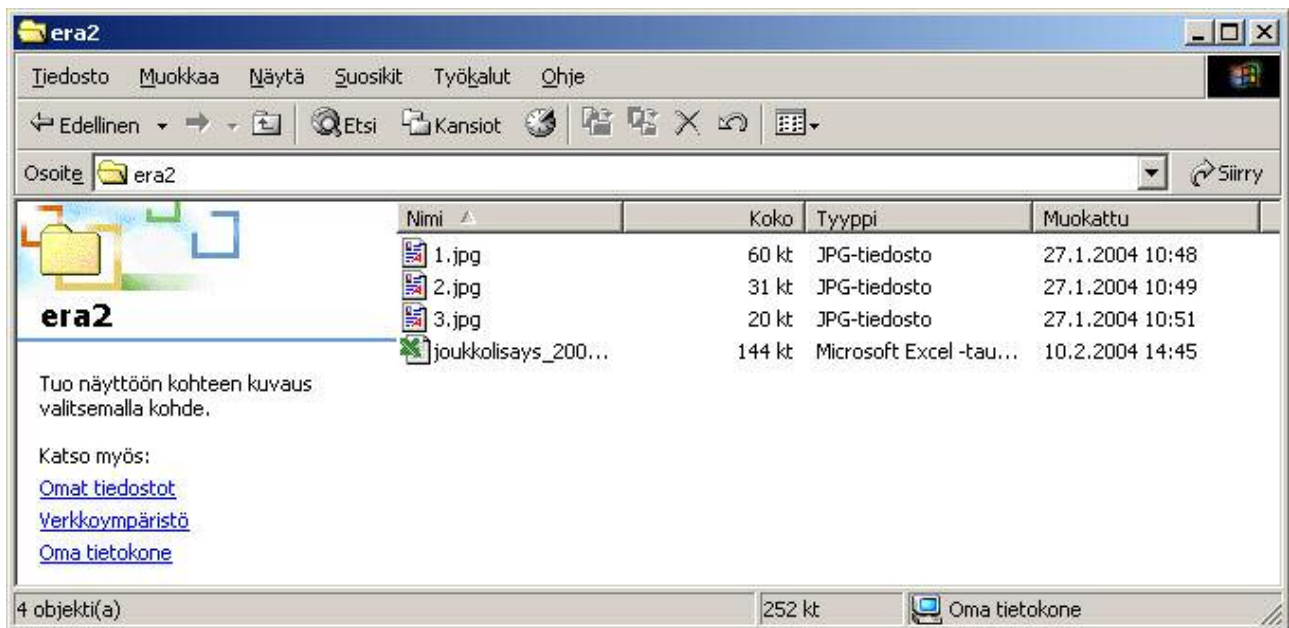
Esimerkki:

1. Luo Omat Tiedostot kansioosi uusi kansio nimeltä Keräilijä.
2. Tallenna Internetistä lataamasi Joukkolisäys-työkirja sinne
3. Luo Keräilijä kansioon uusi kansio, jolle annat haluamasi nimen, esim. era1. Kopioi tähän kansioon kappale Joukkolisäys-työkirjasta.
4. Avaa kansiossa era1 oleva Joukkolisäys-työkirja. Lisää sinne haluamasi kohdetiedot. Tässä esimerkissä lisäämme kolme kohdetta.
5. Lisää kohteissa käytettävät kuvat ja tallenna ne samaan kansioon kuin käytettävä Joukkolisäys-työkirja.

Toista toimenpide haluamillesi kohteille.

Esimerkkikuvat alla.

| ID | LUOKKA | ALALUOKKA | OTSIKKO | KUVAUS |
|----|------------|-------------------|------------------------|--------------------------------------|
| 1 | Irtomerkit | Suomi 1856 - 1889 | Isohampainen 40p xxx o | Kuvan kohde. Toimituskulut 0, euroa. |
| 2 | Irtomerkit | Suomi 1856 - 1889 | Isohampainen 40p Xx o | Kuvan kohde. Toimituskulut 0, euroa. |
| 3 | Irtomerkit | Suomi 1856 - 1889 | hampainen 40p x o | Kuvan kohde. Toimituskulut 0, euroa. |

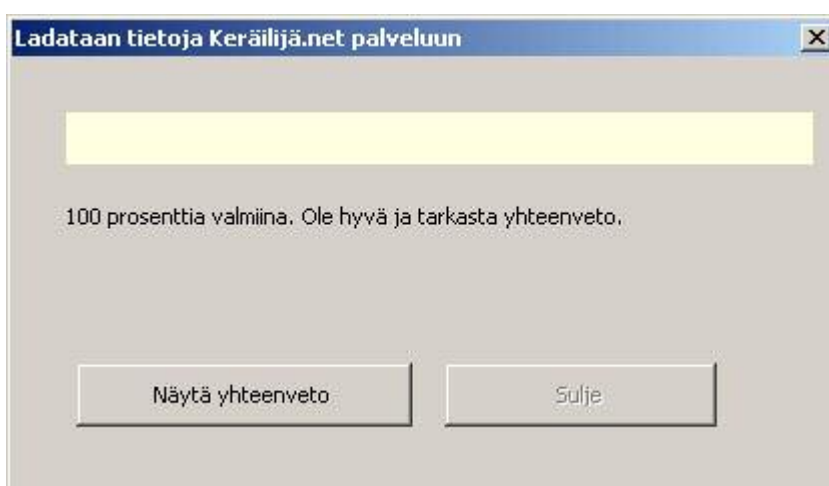


3.1.4. Lähetä tiedot Keräilijä.net verkkopalveluun painamalla Suorita Joukkolisäys-painiketta

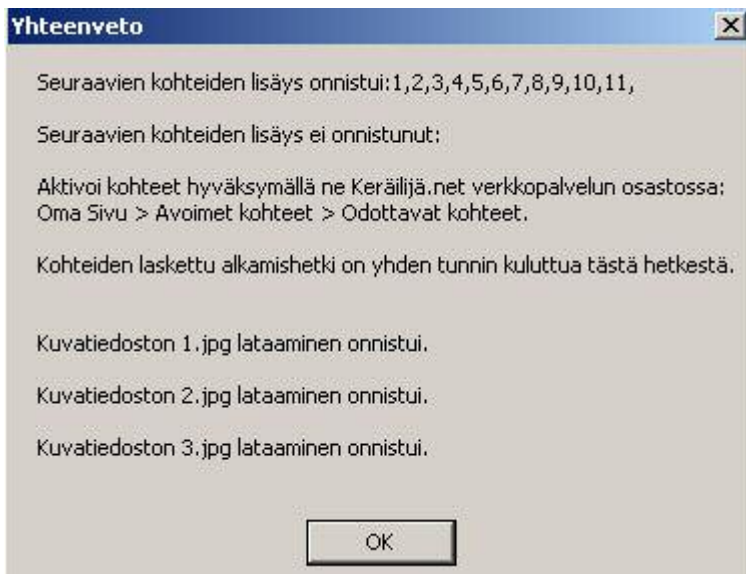
Huom. Ennen joukkolisäyksen suorittamista on suositeltavaa tallentaa tiedosto.

Joukkolisäys sovellus pyrkii lähettämään tiedot verkkopalveluumme välittömästi kun käyttäjä painaa "Suorita joukkolisäys" painiketta. Kohteiden lisäysprosessin aikana kohteiden tiedot tarkastetaan useaan kertaan ja ainoastaan lisäämiskriteerit täyttävät kohteet tallennetaan järjestelmään odottamaan hyväksyntääsi.

Kohteiden lähettämisen prosessin aikana näet seuraavat dialogi-ikkunat:



Dialogi 1. Kohdetietojen latausikkuna kertoo missä vaiheessa tietojen prosessointi ja lataus on. Kun kohteiden tiedot on ladattu palvelimelle, tulee sinun tarkastella yhteenvetoa. Älä sulje dialogia tai sovellusta kesken tietojen latauksen.



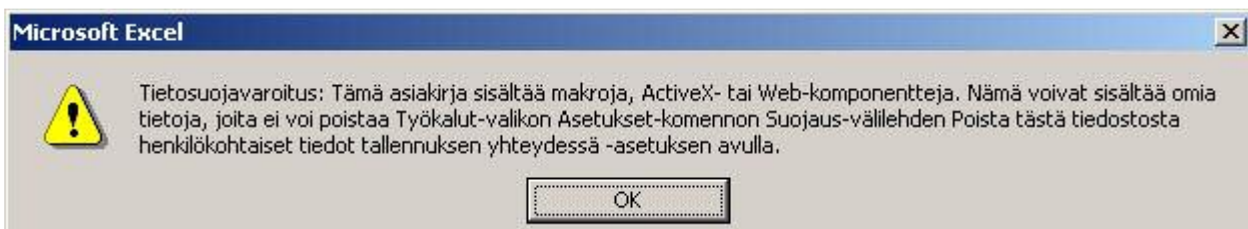
Dialogi 2: Yhteenveto kohteiden lisäyksestä.

Seuraavien kohteiden lisäys ilmoittaa kohteet, joiden lisääminen onnistui.

Seuraavien kohteiden lisäys ei onnistunut ilmoittaa kohteet, joita koskevia tietoja ei voitu tallentaa.

Kuvatiedoston x.jpg lataaminen kertoo onnistuiko kohteen kuvatiedoston lataaminen palvelimelle.

Kun olet suorittanut kohdelisäyksen, työkirja tallentuu ja sulkeutuu automaattisesti. Ennen työkirjan sulkeutumista voit saada oheisen ilmoituksen:



3.1.5. Esikatsela ja aktivoi kohteet Keräilijä.net verkkopalvelussa

Kun olet suorittanut Joukkolisäyksen, **sinun on hyväksyttävä lisäämäsi kohteet verkkopalvelumme kautta yhden tunnin sisällä**. Kun olet hyväksynyt kohteet, ne aktivoidaan odottamaan laskettua alkamishetkeään.

Hyväksyminen tapahtuu siirtymällä verkkopalvelumme osastoon: Oma sivu > Omat kohteet > Odottavat kohteet.

Sieltä löydät luettelon, jossa on listattu kaikki hyväksyntääsi odottavat kohteet. Kohteet esitetään nk. esikatselu-näkymässä, jonka kautta voit tarkastella tietoja, hylätä yksittäisen kohteen tai vaihtaa kohteeseen liitetyn kuvan. Kun olet suorittanut esikatselun, hyväksy

kohteet painamalla sivun alalaidassa olevaa "Hyväksyn kohteet" linkkiä. Tämän jälkeen kohteet aktivoituvat.

OMA SIVU » KERÄILIJÄTORI:OMAT KOHTEET » ODOTTAVAT KOHTEET

Alla olevassa taulussa käytetään seuraavia lyhenteitä / ikoneita:

- Muokkaa kohteen kuvausta
 - Lisää tai muokkaa kohteeseen liittyvää kuvaa
 - Lopeta kohteen kauppa. Korkein voimassa oleva tarjous jää voimaan
- HV = Hintavaraus | KT= Korkein tarjous | TARJ.= Tarjousten lkm

Kohteet luetteloidaan ilmoitusnumeron mukaisesti nousevasti. Kohteiden pikakuvauksissa ei näytetä rivinvaihtoja. Jos kohteen alkamishetki on menneisyydessä, kohde esitetään vihreällä taustavärillä.

| ID | KUVA | KOHDE | HV |
|-----------|------|------------------------------------------------------------------------------------------------------------------------------------------------------------------------------------------------------------------------------------------------------------------------------------------------------------------------------------------------------------------|----------|
| #9548 | | Luokka: HUUTOKAUPPA » IRTOMERKIT » Suomi 1856 - 1889 Otsikko: Testi Kuvaus: Testikohde Alkaa: 2004-01-29 13:31:41 Päättyy: 2004-01-30 13:31:41 Tiedosto <input type="text"/> <input type="button" value="Selaa..."/> <input type="button" value="Lataa kuva"/> | 0.50 EUR |

Hyväksyn yllä esitetyt kohteet tietoiheen ja asetan ne myytäväksi..

Uusi! Voit muokata kohteiden tietoja. Avoimien kohteiden hallintajärjestelmän kautta kun olet asettanut ne

Info! Jos et hyväksy tai poista kohteita, jäävät ne roikkumaan Omat kohteet listallesi kunnes olet joko hyväksynyt tai poistanut ne.

Info! Kohteiden alkamishetki on aina yhden tunnin kuluttua niiden ilmoittamisesta. Kohteiden alkamis- ja päättymishetki lasketaan porrastetusti yhden minuutin välein, jolloin kaikki kohteet päättyvät eri aikaan. Tämä mahdollistaa paremman kilpailun kohteista.

3.2. Tietoa Joukkolisäyksessä käytettävistä kentistä

Joukkolisäys-työkirja sisältää seuraavat kentät:

| Kenttä | Kuvaus |
|---------------|-------------------------------------------------------------------------------------------------------------------------------------------------------------------------------------|
| # | <p>Kohteen ID-tunniste joukkolisäyksen aikana.</p> <p>Kentän arvo täytetään automaattisesti. ÄLÄ täytä kenttää itsenäisesti. Arvo on rivikohtaisesti laskeva numeroarvo (1-50).</p> |
| Luokka | <p>Kohteen pääluokka.</p> <p>Arvot määräytyvät automaattisesti (alastippuva valikko). Arvo vaaditaan. Ellei arvoa ole valittu, käytetään ensimmäistä luokkaa.</p> |
| Alaluokka | <p>Kohteen alaluokka</p> <p>Arvot määräytyvät automaattisesti (alastippuva valikko). Arvo vaaditaan. Ellei arvoa ole valittu, käytetään ensimmäistä luokan alaluokkaa.</p> |
| Otsikko | <p>Kohteen otsikko.</p> <p>Kohteen otsikon pituuden tulee olla vähintään 1 merkki, enintään 100 merkkiä. Arvo vaaditaan.</p> |
| Kuvaus | <p>Kohteen kuvaus.</p> <p>Kohteen kuvauksen maksimipituus on 255 merkkiä. Kentän voi jättää myös tyhjäksi.</p> |
| Avoinna / vrk | <p>Kohteen aukioloaika vuorokausina.</p> <p>Arvo vaaditaan. Ellei aukioloaikaa ole määrätty, käytetään oletusarvoisesti 28vrk.</p> |
| Tyyppi | <p>Kohteen tyyppi.</p> <p>Arvot määräytyvät automaattisesti (alastippuva valikko). Arvo vaaditaan. Ellei tyyppiä ole määrätty, käytetään oletusarvoisesti Leimattua.</p> |

| | |
|-------|-------------------------------------------------------------------------------------------------------------------------------------------------------------------------------------------------------|
| Hinta | Kohteen lähtöhinta Kohteen lähtöhinta ilmoitetaan euroina. Pienin lähtöhinta on 0,10 euroa, suurin 999,00 euroa. Arvo vaaditaan. Ellei hintaa ole määrätty, käytetään oletusarvona 0,10 euroa. |
| | |

Info! Jokaisessa kentässä on tarkastus, jonka avulla pyritään estämään väärin arvojen joutuminen kenttään. Kyseessä on kuitenkin vain perustason tarkastus, joten se ei ole aukoton. Kattavampi arvojen tarkistus suoritetaan Keräilijä.net-verkkopalvelun palvelimella ennen tietojen tallennusta.

3.3. Kohdetietojen lisääminen ja tallentaminen

3.3.1. Yksittäisten kohdetietojen tallentaminen

Ensimmäinen, ja samalla hitaampi tapa Joukkolisäyksen käyttämiseen on kirjoittaa kunkin lisättävän kohteen tiedot manuaalisesti. Tällä tavoin käytettynä Joukkolisäys ei juurikaan ole perinteistä kohteiden lisääystä nopeampi, vaan hyöty saavutetaan siitä että suuri joukko kohteita voidaan ilmoittaa hyvin tarkkaan määriteltynä ajankohtana.

3.3.2. Useiden samankaltaisten kohdetietojen tallentaminen

Suurin hyöty Joukkolisäyksestä saadaan, kun tallennat ja myyt kerralla useita samankaltaisia kohteita, esimerkiksi 50 erilaista levyä Suomea. Tällöin voit hyödyntää Microsoft Excelin automaattisia kopiointi / numerointipiirteitä esim. kohteiden otsikoiden ja kuvausten kohdalla.

Kaikkien solujen arvon kopioiminen edeltävästä arvosta tapahtuu seuraavasti:

1. Valitse aktiiviseksi solu, josta haluat kopioida arvon.
2. Vie hiiren kursori aktiivisen solun oikean alakulman päälle. Hiiren osoitin muuttuu mustaksi ristiksi, kun voit aloittaa kopioimisen.
3. Paina hiiren ykköspainike (yleensä vasemmanpuoleinen painike) alas ja vedä hiirtä alaspäin haluttuihin soluihin.

Info! Aukeavien menuvalikoiden kohdalla mustan ristien aikaansaaminen vaatii tavallista tarkempaa hiirikättä ja kärsivällisyyttä. Mikäli et tunnu muuten saavan solua kopiointitilaan, voit painaa CTRL painiketta viedessäsi hiiren aktiivisen solun oikean alakulman päälle. Tällöin Excel siirtyy nk. pakotettuun kopiointitilaan.

Hyödyntämällä kopiointipiirteitä voidaan 50 kohteen tiedot täyttää parissa minuutissa.

| ID | LUOKKA | ALALUOKKA | OTSIKKO | K |
|----|-------------------|----------------|------------|---|
| 1 | Erät ja kokoelmat | Erät: Eurooppa | Eurooppa 1 | k |
| 2 | Erät ja kokoelmat | Erät: Eurooppa | Eurooppa 2 | k |
| 3 | Erät ja kokoelmat | Erät: Eurooppa | Eurooppa 3 | |
| 4 | Erät ja kokoelmat | Erät: Eurooppa | Eurooppa 4 | |
| 5 | Erät ja kokoelmat | Erät: Eurooppa | Eurooppa 5 | |
| 6 | Erät ja kokoelmat | Erät: Eurooppa | Eurooppa 6 | |
| 7 | Erät ja kokoelmat | Erät: Eurooppa | Eurooppa 7 | |

Kuva. Luokka, alaluokka ja otsikkokenttä on muodostettu kopioimalla. Aikaa tähän seitsemän kohteen lisäämiseen kului vajaat puoli minuuttia.

Info! Kopioidessasi soluja hiirellä vetämällä, varmista että MS Excel kopioi solun arvon halutulla tavalla. Excel kasvattaa automaattisesti soluissa ilmeneviä lukuarvoja aina yhdellä ellet määritä nk. pakotettua kopiointia (painat CTRL-painiketta hiirellä vetäessäsi). Tämä voi aiheuttaa datan vääristymistä esim. Luokka- tai Alaluokka-arvoja kopioidessa.

Tästä syystä näitä arvoja käytettäessä tulisi AINA käyttää vain pakotettua kopiointia.

3.3.3. Kuvan lisäys

Joukkolisäys pystyy lataamaan kohteisiin liitetyt kuvat automaattisesti käyttäjän koneelta. Tämä toiminto edellyttää seuraavaa:

- Kuvan on nk. JPEG-kuva ja sen tiedostopäätte on .jpg
- Kuvan koko on alle 77kilotavua
- Kuva on nimetty kohteen ID-arvoa vastaavalla nimellä samaan kansioon kuin käytettävä Joukkolisäys-tiedosto.

Esimerkki:

Kohteen nro 1 kuvatiedoston nimen tulee 1.jpg, kohteen nro 2 kuvatiedoston nimen tulee olla 2.jpg. Ja niin edelleen.

Kohteeseen liitetty kuva voidaan vaihtaa myöhemmin kohteen hyväksymisen yhteydessä verkkopalvelussamme:

OMA SIVU » KERÄILIJÄTORI:OMAT KOHTEET » ODOTTAVAT KOHTEET

alla olevassa taulussa käytetään seuraavia lyhenteitä / ikoneita:
 Muokkaa kohteen kuvausta
 Lisää tai muokkaa kohteeseen liittyvää kuvaa
 Lopeta kohteen kauppa. Korkein voimassa oleva tarjous jää voimaan
HV = Hintaveraus | KT= Korkein tarjous | TARJ.= Tarjousten lkm

Kohteet luetteloidaan ilmoitusnumeron mukaisesti nousevasti. Kohteiden pikakuvauksissa ei näytetä riviinvahtoja. Jos kohteen alkamishetki on menneisyydessä, kohde esitetään vihreällä taustavärillä.

| ID | KUVA | KOHDE | HV |
|----------------------------------------------------------------------------------------------|-------------------------------------------------------------------------------------|-------------------------------------------------------------------------------------------------------------------------------------------------------------------------------------------------------------------------------------------------------------------------------|----------|
| #9548  |  | Luokka: HUUTOKAUPPA»IRTONER»KT»Suomi 1856 - 1889 Otsikko: Testi Kuvaus: Testikohde Aikaa: 2004-01-29 13:31:41 Päättyy: 2004-01-30 13:31:41 Tiedosto: <input type="text"/> <input type="button" value="Selaa..."/> <input type="button" value="Lataa kuva"/> | 0,50 EUR |

Hyväksyn yllä esitetyt kohteet tietoisena ja asetan ne myytäväksi...
Mikäli voit muokata kohteiden tietoja, suositella kohteiden lisäetäryhmä luokkia, luo olet. kohteita...

Mikäli kohteeseen liittyvää kuvaa ei pystytty lataamaan, näkyy esikatselussa "Ei kuvaa"-kuvake.

4. FAQ

K: Mikä Joukkolisäys on tekniseltä näkökannalta tarkasteltuna?

V: Joukkolisäys edustaa uuden sukupolven internet-standardia, nk. WebService-tekniologiaa, joka mahdollistaa yhteistyön eri sovellusten ja www-sivujen välillä. Tämän ansiosta käyttäjän ei tarvitse olla aina yhteydessä internetiin ja suuri osa työskentelystä voidaan tehdä www-selainta avaamatta tutuista sovelluksista käsin.

Sovellusten keskenään lähettämä data liikkuu perinteisen HTTP-protokollan kautta XML-muodossa.

K: Joukkolisäyksen ID-kenttä on tyhjä vaikka olen täyttänyt kohdetiedot?

V: ID-kentän näkyvä arvo luodaan kun käyttäjä aktivoi Kuvaus-kentän solun. Jos lisää kohteita kopioimalla arvoa edellisestä kentästä, syntyy tilanne jossa solu ei koskaan aktivoitu.

Voit korjata asiantilan aktivoimalla ensimmäisen kohteen kuvaussolun ja painamalla "Nuoli alaspäin"- painiketta sen kohdalla. Jatka painamista kunnes kaikki tietoa sisältävät solut on käyty lävitse.

Kuvan lataukseen asialla ei ole vaikutusta, sillä arvot tarkistetaan ko. toiminnon aikana.

K: Klikkasin "Suorita joukkolisäys" painiketta ja sovellus jumiutui. Miksi?

V: Jumiutuminen on mahdollista tilanteessa jossa verkkopalvelimeen ei saada jostain syystä yhteyttä. Tällöin järjestelmä käytössä olevasta XMLHTTP-toteutuksen versiosta riippuen joko jumiutuu tai palauttaa virheilmoituksen.

K: Miksi Joukkolisäys-työkirja sulkeutuu aina lisäyksen jälkeen?

V: Kyseessä on toimenpide, jonka avulla tyhjennetään komponenttien varaama välimuisti työskentelyn aikaisista tiedostoista. Teknologisista syistä työkirjan sulkeminen on toistaiseksi ainut järkevä tapa ko. toiminnon suorittamiseen.

K: Miksi enemmistö kohteistani hylättiin?

V: Kohteiden hylkääminen voi johtua esim.

- Virheessä ohjelmassa
- Odottamattomasta merkkisyötteestä
- Häiriössä http-liikenteessä

Varmistaaksemme sovelluksen virheettömän mahdollisimman laajalla käyttäjäjoukolla, pyydämme ilmoittamaan kohtaamastasi virhetilanteesta.

K: Miten aktivoin odottavat kohteeni?

V: Siirry Keräilijä.net palveluun ja etsi henkilökohtaiselta hallintasivustoltasi linkki "Omat kohteet". Sen alapuolelta on linkki "Odottavat kohteet", jonka alle kohteet on listattu.

K: Mitä tarkoittavat "Tarkista vaatimukset" testin yhteydessä tulevat arvot? Entä jos saan Virhe-ilmoituksen ko. testin yhteydessä?

V: Virhe-ilmoitus ko. testin yhteydessä kertoo että jokin osatekijä koneellasi ei täytä sovelluksen täysimittaiselle toiminnalle asetettuja vaatimuksia. Voit tulkita testin antamia tuloksia seuraavasti:

ADODB-alkuiset arvot liittyvät MDAC komponenttiin.

Ko. komponenttikirjasto on asennettu koneellesi, jos sinulla on käytössäsi Microsoft Office XP tai uudempi tai olet asentanut Windows / Office ServicePack-päivitysohjelman viimeisen vuoden aikana. Jos saat ADODB- kohdalla virheilmoituksen, päivitä itsellesi sopiva MDAC-komponenttikirjasto osoitteesta

<http://msdn.microsoft.com/data/downloads/updates/default.aspx>.

InternetExplorer.Application tarkistaa Microsoft Internet Explorerin.

Tämän testin läpäiseminen ei ole pakollinen, jos koneesi läpäisee muut testit.

Microsoft.XML-alkuiset arvot liittyvät XML-komponenttiin.

Ko. komponenttikirjasto on asennettu koneellesi jos sinulla on MSIE 5.5.tai uudempi, tai jokin muu XML-teknologiaa hyödyntävä Microsoftin tuote. Jos saat Microsoft.XML-alkuisen virheilmoituksen, voit

a) päivittää Internet Explorerin uusimpaan versioon

b) ladata Microsoft XML Core Services 4.0 tai Microsoft XML Parser 3.0 komponenttikirjaston osoitteesta

<http://msdn.microsoft.com/library/default.asp?url=/downloads/list/xmlgeneral.asp>.

K: Miksi tietojen lähetys kestää niin pitkään vaikka käytänkin pieniä kuvia / minulla ei ole kuvatiedostoja?

V: Joukkolisäyksessä käytetty teknologia ei tue suoranaisesti käyttäjän Internet-yhteyden nopeuden mittaamista, joten sovelluksen on tässä suhteessa käytettävä arvioita prosessin vaatimasta ajasta.

Prosessin vaatima aika on laskettu seuraavasti:

| Asiakkaan web-yhteyden teoreettinen nopeus | Aika / kohde | Aika / 50 kohdetta |
|--------------------------------------------|--------------|--------------------|
| 256 kbs | 4s | 3min 20s |

| | | |
|---------|-----|----------|
| 128 kbs | 7s | 5min 50s |
| 56 kbs | 15s | 14 min |

On hyvin tärkeää, että valitset internet-yhteyttäsi vastaavan Joukkolisäys-työkirjan. Muutoin (kuva)tiedostojen siirtäminen voi keskeytyä ja osa kohdetiedoista kadota.

K: Joukkolisäys ei toimi / Saan muun virheilmoituksen. Mitä tehdä?

V: Ota yhteyttä verkkopalvelumme ylläpitoon palautelomakkeen kautta. Kerro ainakin seuraavat tiedot:

- käyttäjätunnuksesi
 - Pvm ja kellonaika
 - Missä vaiheessa virheilmoitus tuli
 - Mikä oli virheilmoituksen sisältö
 - Muut mielestäsi olennaiset tiedot
-